

**Beheersgebiedsplan
Vrij Inzetbare Hectaren
Fryslân**

2008

8240 ha beheersgebied
Provinsje Fryslân
2008

Maand van vaststelling: oktober 2008

INHOUDSOPGAVE

1. INLEIDING	4
1.1. Algemeen	4
1.2. Overzicht wijzigingen	5
1.3. Inspraak en vaststellingsprocedure	5
2. BELEIDSKADER	6
2.1. Rijk	6
2.2. Provincie	7
2.3. Gemeenten	8
2.4. Waterschap	8
3. NATUURDOELSTELLINGEN EN BEHEERSVORMEN	9
3.1. Algemeen	9
3.2. Weidevogelbeheer	9
3.2.1. Algemeen	9
3.2.2. Keuze van de weidevogelkerngebieden en oppervlaktetoekenning voor weidevogelbeheer	10
3.2.3. Beheersvormen voor weidevogelbeheer	10
3.3. Botanisch beheer	11
3.3.1. Algemeen	11
3.3.2. Oppervlakte toekenning	11
3.3.3. Beheersvormen voor botanisch beheer	11
3.4. Perceelsrandenbeheer	11
3.4.1. Algemeen	11
3.4.2. Oppervlaktetoekenning	11
3.4.3. Beheersvormen van perceelsrandenbeheer	12
3.5. Landschapsbeheer	13
3.6. Handhaven natuurlijke handicaps	13
3.7. Quotum voor onderzoek agrarisch natuurbeheer	13
3.8. Landschappelijk biotoopbeheer	13
4. DE PROVINCIALE SUBSIDIEREGELING AGRARISCH NATUURBEHEER	14
4.1. Algemeen	14
4.2. Beheerssubsidie	14
4.3. Begrenzing en quotum	14
4.4. Beheerspakketten	14
4.4.1. Weidevogelbeheer	14
4.4.1.1. Weidevogelpakketten	15
4.4.1.2. Aanvullende toetsingscriteria binnen weidevogelkerngebied	15
4.4.1.3. Uitzonderingen	17
4.4.2. Botanisch beheer	17
4.4.2.1. Botanische pakketten	17
4.4.2.2. Aanvullende toetsingscriteria	17
4.4.3. Perceelsrandenbeheer	17
4.4.3.1. Perceelsrandenpakketten	17
4.4.3.2. Aanvullende toetsingscriteria	18
4.5. Landschapspakketten	18
4.5.1. landschapsbeheer	18
4.5.1.1. landschapspakketten	18
4.5.1.2. Aanvullende toetsingscriteria	18
4.6. Probleemgebiedenvergoeding	19
4.7. Inrichtingssubsidie	19
4.8. Quotum voor onderzoek agrarisch natuurbeheer	19
4.9. Landschappelijk Biotoopbeheer	19
4.9.1. Aanvullende toetsingscriteria	20
4.10 Organisatiekosten	21
4.11. Toegepaste grondslagen voor het berekenen van de vergoeding	21
4.12. Aanvragen van subsidie	21
4.13 Meer informatie	21

Bijlage I: Schema mogelijkheden weidevogelbeheer
Bijlage II: Schema mogelijkheden Landschappelijk Biotoopbeheer
Bijlage III: Beheerspakketten met quota per zoekgebied
Bijlage IV: richtlijnen voor openheid en rust

Kaartbijlage 1: Weidevogelkerngebieden
Kaartbijlage 2: Grondsoort per deelgebied
Kaartbijlage 3: Probleemgebieden

1. INLEIDING

1.1. Algemeen

Begin 2000 is Programma Beheer ingevoerd, waarin de volgende doelstellingen centraal staan: resultaatgericht beheer van natuur, bos, landschap en de daaraan gerelateerde recreatie; aandacht en ruimte voor particulieren in het natuurbeheer; aandacht voor de doelen van natuur, bos en landschap buiten de Ecologische Hoofdstructuur (EHS).

Sinds januari 2007 is de provincie Fryslân eigenaar van deze subsidieregelingen. Zij is verantwoordelijk voor het opstellen van het beleid en de uitvoering daarvan.

Om de doelstellingen te realiseren omvat dit programma twee subsidieregelingen. Dit zijn de Provinciale Subsidieregeling Agrarisch Natuurbeheer (PSAN-Fryslân) en de Provinciale Subsidieregeling Natuurbeheer 2000 (PSN-Fryslân). Om gebruik te maken van dit subsidiestelsel voor natuur, bos en landschap zijn gebiedsplannen opgesteld.

In 2000 is het beheersgebiedsplan Vrij Inzetbare Hectaren Fryslân vastgesteld. Op basis van dit plan was het mogelijk buiten de Ecologische Hoofdstructuur beschikkingen aan te gaan voor weidevogelbeheer, botanisch beheer en landschapsonderhoud.

In 2003 is een wijziging op het beheersgebiedsplan vastgesteld. Hierin is het quotum voor een aantal collectieve weidevogelpakketten verhoogd.

In 2005 is opnieuw een wijziging op het beheersgebiedsplan vastgesteld. Door deze wijziging verviel het criteria dat landschapspakketten alleen konden worden aangevraagd in de gebieden behoud en herstel en werd het mogelijk om in heel Fryslân subsidie te krijgen voor landschapsonderhoud.

Er zijn een aantal redenen om wijzigingen in dit beheersgebiedsplan Vrij Inzetbare Hectaren door te voeren:

- Er wordt aangesloten op het weidevogelbeleid van de provincie Fryslân. Het weidevogelbeleid staat beschreven in het Werkplan Weidevogels in Fryslân 2007 – 2013. Met deze wijzigingen wordt de vertaalslag gemaakt van het provinciale weidevogelbeleid naar de uitvoering door middel van de PSAN-FRYSLÂN.
- Er wordt aangesloten bij de landelijke richtlijnen van het weidevogelverbond. Deze richtlijnen staan verwoord in het actieprogramma 'Een rijk weidevogellandschap'.
- Het ministerie van Landbouw, Natuurbeheer en Voedselkwaliteit heeft in 2004 de provincies verzocht om de ruimejas-begrenzing van botanisch beheer op hele percelen in te krimpen. Het ministerie wil graag dat de oppervlakte van de ruimejas-begrenzing maximaal twee keer zo groot is als het quotum.
- Daarnaast zijn er in de tussentijd wijzigingen in de PSAN-FRYSLÂN doorgevoerd. Deze wijzigingen zijn in dit beheersgebiedsplan verwerkt.

Gedeputeerde Staten zijn bevoegd de beheerspakketten uit de Subsidieregeling Agrarisch Natuurbeheer geheel of gedeeltelijk open te stellen. Daarnaast kunnen zij aanvullende voorwaarden opnemen in het gebiedsplan.

Toekomst

Er wordt hard gewerkt aan de omvorming van Programma Beheer. Het gaat om aanmerkelijke wijzigingen in het subsidiesysteem. Wanneer dit in werking treedt zal dit beheersgebiedsplan hier op worden aangepast. . Voor dit moment ziet de provincie meer dan voldoende kwaliteitsredenen om het beheersgebiedsplan aan te passen.

Planologische schaduwwerking

Agrarische natuurbeheer is op basis van vrijwilligheid heeft geen planologische beperkingen tot gevolg.

1.2. Overzicht wijzigingen

In onderstaande tabel staat een korte samenvatting van de wijzigingen ten opzichte van het voorgaande beheersgebiedsplan Vrij Inzetbare Hectaren Fryslân.

VIH 2008	VIH 2005
Weidevogelbeheer is opengesteld binnen aangewezen weidevogelkerngebieden. Daarbuiten is subsidie mogelijk als kan worden aangetoond dat er minimaal 15 broedparen van de grutto of 75 broedparen Grutto, Kievit, Scholekster en tureluur voorkomen op 150 hectaren, of als binnen een straal van 300 meter vanuit het middelpunt van het perceel 7 broedparen grutto of 20 broedparen grutto, kievit, tureluur en scholekster voorkomen.	Weidevogelbeheer was opengesteld in heel Fryslân, mits werd voldaan aan de afstandscriteria voor openheid en rust. Een uitzondering was mogelijk als kon worden aangetoond dat er per 2 hectaren minimaal 1 broedpaar van de grutto en 2 overige weidevogelsoorten voorkomen.
Botanisch beheer op hele percelen kan alleen worden aangevraagd als er voor het betreffende perceel al een beschikking is van voor 2009 en voldaan wordt aan de instapeis ten aanzien van een aantal planten.	Botanisch beheer op hele percelen was opengesteld voor de hele provincie.
Perceelsrandenbeheer is mogelijk voor randen met een breedte van 3 tot 5 meter	Perceelsrandenbeheer op grasland was mogelijk voor een breedte van 1 tot 5 meter
In het Noordelijk Kleigebied wordt de mogelijkheid van Landschappelijk Biotoopbeheer geboden. De kust en de kuststrook bieden kansen voor het ontwikkelen van bijzondere en unieke natuur- en landschapswaarden. Deze waarden zijn door allerlei oorzaken sterk achteruit gegaan. Door middel van Landschappelijk biotoopbeheer kunnen deze waarden in hun onderlinge samenhang worden behouden en versterkt.	Voor Landschappelijk Biotoopbeheer waren geen mogelijkheden opengesteld.

1.3. Inspraak en vaststellingsprocedure

Gedeputeerde Staten van Fryslân hechten eraan het natuurbeleid zoveel mogelijk te realiseren in samspraak met de wensen van de betrokkenen uit het gebied.

Op de voorbereiding van een besluit tot vaststelling of wijziging van een beheersgebiedsplan is de procedure van toepassing die geregeld is in afdeling 3.5 van de Algemene wet bestuursrecht. Op grond van die procedure heeft iedereen het recht om in de periode van ter inzage legging schriftelijk of mondeling te reageren op het ontwerpplan. Na behandeling van de inspraak wordt het plan, na advies te hebben gevraagd aan de Provinciale Commissie Landelijk Gebied, door GS gewijzigd dan wel ongewijzigd vastgesteld. Daarna is beroep mogelijk bij de Arrondissementsrechtbank.

2. BELEIDSKADER

In dit hoofdstuk wordt kort het rijks-, provinciaal- en gemeentelijk beleid weergegeven ten aanzien van het beheersinstrument “vrij inzetbare hectaren”, ook bekend als “ruime jas”.

2.1. Rijk

Natuurbeleidsplan

Het Natuurbeleidsplan (1990) bevat de doelstellingen en strategieën van het natuur- en landschapsbeleid van de rijksoverheid. Hoofddoel is de duurzame instandhouding, herstel en ontwikkeling van natuurlijke en landschappelijke waarden. Hierbij heeft de rijksoverheid gekozen voor de realisering van een ruimtelijk stabiele, duurzaam te behouden ecologische hoofdstructuur. Het streven is om dit beleid binnen 25 jaar te realiseren.

Via het Natuurbeleidsplan is aan Fryslân 9.000 hectaren beheers- en reservaatgebied toegewezen en 5.580 hectaren natuurontwikkelingsgebied.

Naar aanleiding van het natuurbeleidsplan heeft de provincie in totaal 8.240 hectaren beheersgebied met dit beheersgebiedsplan Vrij Inzetbare Hectaren ingevuld.

Natuur voor mensen, mensen voor natuur

Met de nota ‘Natuur voor mensen, mensen voor natuur’ (Nota natuur, bos en landschap in de 21^e eeuw) uit 2000 wordt de aanpak van het natuurbeleid in de periode 2000 - 2010 geschetst. Het rijk doet dit vanuit het besef dat natuur en landschap een essentiële bijdrage leveren aan een leefbare en duurzame samenleving.

In deze nota wordt op verschillende manieren ingezet op versterking van de kwaliteit van de EHS. Waar dat nog mogelijk is zullen provincies resterende EHS-hectares zo inzetten dat zoveel mogelijk aaneengesloten en onderling verbonden natuur ontstaat. Er wordt geïnvesteerd in de kwaliteit van het landelijk gebied ‘tussen’ natuurgebieden. Dit gebeurt door stevig in te zetten op het groen- blauw dooraderen van cultuurlandschap waardoor een samenhangend netwerk van lijnvormige en vlakvormige landschappelijke elementen ontstaat en door het realiseren van ecologische verbindingen door dat cultuurlandschap.

Daarnaast wordt ingezet op het realiseren van een aantal robuuste verbindingen tussen grotere natuurkernen. De robuustheid houdt in dat vergroten en verbinden gelijktijdig plaatsvindt. Systemen worden onderling verbonden en vergroot. Mogelijkheden om natuurontwikkeling te koppelen aan ruimte voor water worden daarbij maximaal benut.

Nota Ruimte

Rijk, provincies en gemeenten zijn verantwoordelijk voor diverse soorten beschermde natuurgebieden: Vogel- en Habitatrichtlijngebieden, Natuurbeschermingswetgebieden en de Ecologische Hoofdstructuur, inclusief de robuuste ecologische verbindingen. Ook buiten beschermde natuurgebieden kent Nederland veel natuur die het waard is om beschermd en ontwikkeld te worden. De helft van de planten diersoorten waarover in internationaal verband verplichtingen zijn aangegaan, heeft zijn leefgebied buiten de Ecologische Hoofdstructuur.

Nationale landschappen zijn gebieden met internationaal zeldzame en nationaal kenmerkende kwaliteiten op landschappelijk, cultuurhistorisch en natuurlijk gebied. Deze kwaliteiten moeten worden behouden, duurzaam beheerd en waar mogelijk versterkt. Het rijk heeft in Fryslân de Noordelijke Friese Wouden en Zuidwest-Fryslân aangewezen als nationaal landschap.

Natuurgebieden in nationale landschappen dragen bij aan de identiteit van het cultuurlandschap en de recreatieve gebruiks- en belevingswaarde. In dat opzicht versterken het beleid voor de nationale landschappen en voor de EHS elkaar. Natuurontwikkeling en -beheer vindt daarom plaats in harmonie met de gebiedsspecifieke landschapskwaliteiten. Ook buiten de natuurgebieden is veelal sprake van een hoge natuurkwaliteit, met name gekoppeld aan het netwerk van gebiedseigen landschapselementen, slootkanten en watergangen. Versterking en beheer van deze netwerken zijn gewenst om natuurgebieden met elkaar te verbinden, leefgebieden voor planten- en diersoorten in stand te houden en de landschappelijke en recreatieve kwaliteit van nationale landschappen te behouden en te vergroten.

Actieprogramma 'Een rijk weidevogellandschap'

Het Actieprogramma Weidevogels is in 2005 opgesteld door het ministerie van LNV, samen met provincies, gemeenten, waterschappen en organisaties van boeren, natuurbeheerders, vogelbeschermers kennisinstellingen en vrijwilligers. Het programma heeft als doel de achteruitgang van het aantal weidevogels tot staan te brengen in 2010 en om te buigen in een stijging van aantallen broedparen.

Hiervoor zijn vergaande maatregelen nodig die vooral gericht zijn op het behoud van het Nederlandse weidevogellandschap, dat op wereldschaal uniek is. Daarnaast moet er 280.000 hectare goed weidevogelgebied beschikbaar zijn in 2018.

Het actieprogramma stelt een aantal concrete acties voor:

- het afremmen van stedelijke ontwikkelingen in rijke weidevogelgebieden
- inzet van middelen op voldoende oppervlakte weidevogelgebied op de juiste plek
- kwaliteitsverbetering weidevogelbeheer door boeren en terreinbeheerders
- meer verantwoordelijkheid in de streek leggen via gebiedsplannen
- bevorderen van economische duurzaamheid van landbouwbedrijven
- ontwikkelen van een renderend bedrijfstype waar weidevogelbeheer voorop staat
- vergroten maatschappelijk draagvlak.

2.2 Provincie

Streekplan 2007: Om de kwaliteit fan de romte

Eind 2006 is door Gedeputeerde Staten het Streekplan voor de provincie Fryslân vastgesteld. De provincie Fryslân wil ook buiten de EHS bijdragen aan ruimtelijke condities voor instandhouding en verbetering van natuurwaarden. Er wordt gestreefd naar de instandhouding van belangrijke natuurwaarden, waaronder kwetsbare dier- en plantensoorten. Er wordt specifiek ingezet op:

- Een verantwoorde weidevogelstand en voldoende ganzenfoerageergebieden in de open klei- en veenweidegebieden;
- Ecologisch goed functionerende houtwallen- en elzensingelgebieden in de besloten zandgebieden.
- De bescherming van weidevogels en ganzen buiten de EHS plaats zal vinden op vrijwillige basis en niet gepaard gaan met planologische beperkingen.

De provincie Fryslân blijft voor een gezonde weidevogelstand inzetten op voldoende geschikte weidevogelkerngebieden binnen en buiten de EHS. Hiervoor wil zij de 'Vrij Inzetbare Hectaren' blijven benutten, waarbij in belangrijke weidevogelkerngebieden over de hele provincie contracten voor weidevogelbeheer kunnen worden afgesloten. De grutto vormt een belangrijke gidssoort voor de weidevogels. Aan gebieden met een hoge score op de verspreidingskaart voor grutto's wordt prioriteit gegeven binnen het weidevogelbeheer.

Meer ruimte voor weidevogelbescherming in Fryslân

In 1997 is de nota 'Meer ruimte voor weidevogelbescherming in Fryslân' vastgesteld. 'Meer ruimte' in deze nota betekende vooral meer ruimte voor gesubsidieerd weidevogelbeheer buiten de begrensde beheer- en natuurgebieden. 'Meer ruimte' betekende ook meer ruimte voor de landbouw voor weidevogelbescherming zonder planologische druk. De nota omschrijft vier beleidssporen, te weten:

- Weidevogelbeheer in natuurgebieden met een weidevogeldoelstelling
- Agrarisch weidevogelbeheer in vooraf begrensde beheersgebieden
- Agrarisch weidevogelbeheer met vrij inzetbare hectaren
- Algemene weidevogelzorg.

Werkplan Weidevogels in Fryslân 2007 – 2013

Met dit werkplan wordt een herijking van de nota 'Meer ruimte voor weidevogels' gerealiseerd. Het werkplan is vastgesteld door Gedeputeerde Staten. In deze nota wordt een vervolg aan het provinciale weidevogelbeleid gegeven voor de periode 2007 – 2013. In het werkplan wordt ervoor gekozen om het viersporen beleid te handhaven, maar de schotten tussen de beleidssporen weg te halen en op gebiedsniveau te streven naar optimale samenwerking tussen betrokken organisaties. Een kwaliteitsslag

kan worden bereikt als het mozaïekbeheer, zoals zich dat recent heeft ontwikkeld, voor de weidevogels krachtig wordt ingezet.

De betrokken organisaties zullen moeten samenwerken en met elkaar komen tot het werken in een weidevogelkring. Binnen een weidevogelkring zullen de betrokken hun activiteiten op elkaar afstemmen en de inrichting van het gebied zo optimaal mogelijk afstemmen op de wensen van de weidevogels. Het werken met een mozaïekbeheer op gebiedsniveau zal worden gestimuleerd en de inzichten rondom het functioneren en optimaliseren ervan nauwgezet gevolgd door onderzoek, monitoring en het ondersteunen van experimentele projecten.

De uitvoeringspraktijk laat zien dat de kwaliteit van het weidevogelbeheer beter moet worden. Het is nodig dat op gebiedsniveau de randvoorwaarden voor beheer worden aangescherpt. Het gewenste resultaat wordt helaas niet bereikt door de subsidies verspreid over alle type gebieden beschikbaar te stellen. De inzet moet, conform het actieprogramma 'Een rijk weidevogellandschap' van het weidevogelverbond, meer gericht worden op de gebieden waar in de toekomst een duurzaam resultaat kan worden bereikt.

Omvorming Programma Beheer

Op 1 februari 2007 heeft de IPO-adviescommissie Landelijk Gebied de opdracht gegeven een visie te ontwikkelen op een nieuw stelsel voor het beheer van natuur en landschap ter vervanging van het huidige Programma Beheer. De aanleiding hiervoor is de decentralisatie van het Programma Beheer als onderdeel van het ILG per 1 januari 2007.

De hoofdlijn van het nieuwe stelsel voor het beheer van natuur en landschap wordt gevormd door drie pijlers:

1. Een integrale (gebiedsgerichte) benadering met regionaal maatwerk in plaats van een (gedetailleerde) sectorale, nationaal uniforme benadering.
2. Minder sturing en detail: geen gedetailleerde bemoeienis, maar een terughoudende, vooral kaderstellende overheid en meer verantwoordelijkheid voor en vertrouwen in beheerders.
3. Een regionale basis voor langjarige en vereenvoudigde financiering, met de mogelijkheid tot aantrekken van privaat geld.

Gewenste resultaten

Het project zal, naar verwachting per 2009, de volgende resultaten opleveren:

1. Een nieuwe systematiek of stelsel voor het beheer van natuur en landschap.
2. Een nieuwe wettelijke 'regeling' die de aansturing, financiering en uitvoering van het beheer van natuur en landschap beschrijft.
3. De concrete voorbereiding van alle betrokken overheden en organisaties op uitvoering van deze nieuwe systematiek.
4. Een concreet overgangsregime met duidelijke overgangstermijn van het huidige naar het nieuwe stelsel.
5. Bestuurlijke afspraken, zowel tussen overheden onderling als tussen overheden en maatschappelijke organisaties.

2.3. Gemeenten

Op hectaren waarop in het kader van dit beheersgebiedsplan beschikkingen worden afgegeven zullen louter als gevolg daarvan geen gemeentelijke planologische beperkingen toegepast worden. Voor inrichtingsmaatregelen, zoals bij bepaalde beheerspakketten mogelijk is, kan een aanlegvergunning van de gemeente vereist zijn.

2.4 Waterschap

Het waterschap is verantwoordelijk voor het waterbeheer in Fryslân. Indien de waterhuishouding wordt aangepast, moet hiervoor een vergunning worden aangevraagd bij het waterschap.

3. NATUURDOELSTELLINGEN EN BEHEERSVORMEN

3.1. Algemeen

Dit beheersgebiedsplan heeft betrekking op landbouwgronden in de gehele provincie Fryslân, met uitzondering van concreet begrensde natuur- en beheersgebieden, het grondgebied van de gemeente Gaasterlân-Sleat en voor wat betreft het landschapsbeheer het gebied waarvoor het landschapsgebiedsplan Noordelijke Friese Wouden is vastgesteld. Voor deze gebieden zijn subsidiemogelijkheden opengesteld middels andere gebiedsplannen van de Provinsje Fryslân.

Met het Beheersgebiedsplan Vrij Inzetbare Hectaren Fryslân worden vijf natuurdoelstellingen nagestreefd. Deze doelstellingen zijn:

- het handhaven en ontwikkelen van de weidevogelpopulaties;
- het handhaven en ontwikkelen van waardevolle vegetaties;
- het instandhouden van landschapselementen;
- het handhaven van natuurlijke handicaps;
- het handhaven van landschappelijke en cultuurhistorische waarden.

Bij de vier natuurdoelstellingen kunnen de volgende beheersvormen worden onderscheiden:

- Weidevogelbeheer, bestaande uit weidevogelgrasland met een rustperiode, plas-dras beheer en vluchtheuvel beheer;
- Botanisch beheer
- Perceelsrandenbeheer op grasland of bouwland;
- Landschapsonderhoud (periodiek en jaarlijks onderhoud);
- Het instandhouden van de natuurlijke handicaps;
- Experimenten voor onderzoeksprojecten;
- Landschappelijk biotoopbeheer.

Hieronder wordt nader ingegaan op de achtergronden en de inzet van deze beheersvormen. In het kader van dit plan wordt ook ruimte geboden en dus hectaren gereserveerd, voor onderzoeksprojecten voor agrarisch natuurbeheer en landschappelijke biotoopbeheer. Deze mogelijkheden wordt ook toegelicht.

Verdeling hectaren:

Een overzicht van de verdeling van de hectaren voor de verschillende beheersvormen is opgenomen in bijlage III.

3.2. Weidevogelbeheer

3.2.1. Algemeen

De Natuurdoelstelling voor het weidevogelbeheer komt overeen met de natuurdoelstelling zoals verwoord in het 'Werkplan Weidevogels in Fryslân 2007 – 2013'. Het weidevogelbeheer is met name gericht op de Grutto. Fryslân heeft een grote internationale verantwoordelijkheid voor de weidevogels van het West-Europese kustgebied. Weidevogelinventarisaties bevestigen dat al sinds jaar en dag. In Fryslân komen bijvoorbeeld landelijk gezien de meeste gruttobroedparen voor. Van de West-Europese gruttopopulatie broedt zo'n 22% in Fryslân.

De weidevogeldoelstelling van de provincie Fryslân is gericht op het behoud en versterken van de Gruttopopulatie tot 25.000 broedparen in 2020 door het optimaal inzetten van de beschikbare instrumenten en middelen op:

- een gebiedsgerichte samenwerking (gruttokringen) binnen minimaal 50.000 hectare open weidevogelkerngebied;
- de inzet van vrijwilligers voor nazorgactiviteiten in de gebieden binnen en buiten de gruttokringen;
- door optimalisering van het weidevogelbeheer in de begrensde beheersgebieden, natuurgebieden en via de Vrij Inzetbare Hectaren.

De Tureluur, Veldleeuwerik, Kievit, Scholekster, Watersnip en Kemphaan zullen hiervan meeprofiteren.

De provincie zet in op de meest kansrijke weidevogelkerngebieden om hier de terugloop van weidevogels te stoppen en met elkaar te werken aan herstel. De geschatte gruttopopulatie in Fryslân telde in 2006 ongeveer 16.000 broedparen. Om tot herstel van de in de doelstelling genoemde 25.000 broedparen te komen zal ook buiten de kansrijke gebieden aandacht voor behoud en herstel nodig zijn.

Weidevogelbeheer is op basis van vrijwilligheid en de kaart met weidevogelkerngebieden heeft geen planologische beperkingen tot gevolg, ook niet bij de inzet van agrarisch natuurbeheer via de vrij inzetbare hectaren.

De weidevogelkerngebiedenkaart is een werkkaart zonder planologische status. De weidevogelkerngebiedenkaart wordt door de Dienst Regelingen (DR) gebruikt als toetsingskader, om de aanvraagprocedure te versnellen.

3.2.2. Keuze van de weidevogelkerngebieden en oppervlaktetoekenning voor weidevogelbeheer

De keuze voor de begrenzing van het weidevogelkerngebied is gebaseerd op het aantal broedparen grutto's per 100 hectaren. De aangegeven gebieden worden gezien als potentieel geschikt voor de grutto's. Binnen deze gebieden kunnen beschikkingen worden aangevraagd, mits wordt voldaan aan de aanvullende criteria, zoals beschreven in paragraaf 4.4.1.2. Buiten deze gebieden is het ook mogelijk om een beschikking aan te vragen, maar dan moet wel kunnen worden aangetoond dat er in het betreffende gebied minimaal 15 broedparen van de grutto of 75 broedparen van de grutto, kievit, scholekster en tureluur per 150 hectaren voorkomen en worden voldaan aan de aanvullende criteria. De weidevogelkerngebieden staan aangegeven op kaartbijlage 1.

In totaal is een oppervlakte van 6000 hectaren beschikbaar voor weidevogelbeheer.

3.2.3. Beheersvormen voor weidevogelbeheer

Weidevogelbeheer op gehele percelen

Het betreft weidevogelbeheer met een rustperiode. De rustperiode begint op 1 april en eindigt tussen 1 juni en 22 juni. In deze periode mogen er geen werkzaamheden in de beheerseenheid worden uitgevoerd. Hierdoor krijgen de weidevogels de mogelijkheid om rustig te broeden en de jongen om uit te vliegen. Door een variatie in de lengte van de rustperiode ontstaat een mozaïek van percelen waar de weidevogels kunnen foerageren en de jongen groot kunnen worden.

Ruige stalmest

Op weidevogelpakketten met een rustperiode tot minimaal 1 juni is een toeslag voor het verwerken van ruige stalmest op de beheerspercelen mogelijk.

Plas-dras beheer

Dit beheer is zowel gericht op broedende en trekkende weidevogels. Met het creëren van een plas-dras-situatie krijgen de weidevogels een plek op aan het begin van het broedseizoen te verzamelen en vandaar uit een broedplek te zoeken. Daarnaast heeft plasdras-beheer effect op het voedselaanbod voor de weidevogels.

Vluchtheuvelbeheer voor weidevogels

Bij het vluchtheuvelbeheer voor weidevogels is het de bedoeling vlucht-, fourageer- en broedmogelijkheden te creëren. In de beheerseenheid wordt niet eerder gemaaid of geweid dan na een periode van twee weken nadat de rest van het perceel is gemaaid of beweid en niet vroeger dan 22 mei. Op deze manier vormt de beheerseenheid een uitwijkmogelijkheid voor de weidevogels vanuit het omringende perceel, wanneer daar werkzaamheden plaatsvinden.

Perceelsrandenbeheer voor kruidenrijke vegetaties op grasland

In Fryslân is dit overwegend slootkantbeheer. Maar ook in de drogere delen van de provincie waar met veekerende rasters wordt gewerkt is dit beheer mogelijk. In de strook van 3 tot 5 meter vanaf de sloot (of raster) wordt bemesting, het gebruik van bestrijdingsmiddelen en het opbrengen van baggerspecie achterwege gelaten. De rand langs een sloot is vooral vanuit natuuroogpunt interessant. De slootrand vormt een gradiënt (overgang) van droog naar nat. Relatief veel soorten van zowel natte als drogere standplaatsen kunnen zich hier vestigen en handhaven. Bovendien wordt de slootrand veelal minder bemest en uitgemaaid. Ook hiervan profiteren diverse plantensoorten, waardoor een grotere en veelal

kleurrijke variatie ontstaat. Daarnaast is een perceelsrand met meer kruiden ook interessant voor verschillende weidevogels. De perceelsrand blijft als zodanig onderdeel uitmaken van het graslandperceel.

3.3. Botanisch beheer

3.3.1. Algemeen

Buiten de begrenzing van bestaande natuur- en beheersgebieden liggen in de provincie Fryslân nog een aantal botanisch waardevolle percelen. Met het toepassen van het beheersinstrument 'vrij inzetbare hectaren' wordt het mogelijk om met gericht, aangepast beheer de waarde van dergelijke percelen te handhaven en/of verder te ontwikkelen. Vanwege de verspreide ligging van de nog resterende 'botanische parels' zijn 'vrij inzetbare hectaren' bij uitstek geschikt om de waarde van deze percelen te waarborgen.

3.3.2. Oppervlakte toekenning

In het totaal is een oppervlakte van 400 hectaren beschikbaar voor de hele provincie.

3.3.3. Beheersvormen voor botanisch beheer

Botanisch beheer op gehele graslandpercelen

Fryslân kenmerkt zich door het natte karakter. Het botanisch beheer richt zich dan ook met name op vegetatietypen die gebonden zijn aan vochtige tot natte standplaatsen. Daarbij kan men denken aan kamgrasweiden, boezemlanden en gebieden waar grondwater in de vorm van kwel tot in de wortelzone reikt. Een goed voorbeeld zijn de zogenaamde dotterbloemvegetaties.

Ook percelen waar nauwelijks bemesting heeft plaatsgevonden komen in aanmerking. Dat kunnen heischrale graslanden zijn of graslanden langs pingoruïnes. Ook is het mogelijk beheerspakketten aan te gaan op voormalige zeeverende dijken. Het botanisch beheer zal verder gevoerd kunnen worden in de directe omgeving van bestaande natuurgebieden. Het gaat daarbij vooral om percelen die hydrologisch gezien een relatie met het natuurgebied hebben.

3.4 Perceelsrandenbeheer

3.4.1. Algemeen

Onder perceelsrandenbeheer vallen twee soorten randen, namelijk perceelsrandenbeheer op grasland en op bouwland. Met perceelsrandenbeheer op grasland wordt gestreefd naar schralere randen met een grotere diversiteit aan plantensoorten. Naast de planten profiteren ook de weidevogels van deze kruidenrijke randen. Met perceelsrandenbeheer op bouwland wordt een biotoop gecreëerd waar akkerflora en -fauna zich thuis voelen.

3.4.2 Oppervlaktetoekenning

Bij de verdeling van de hectaren voor perceelsrandenbeheer over de deelgebieden is rekening gehouden met de opbouw van het landschap. Daarnaast is ook rekening gehouden met de kansen en ontwikkelingsmogelijkheden van de gewenste vegetatietypen.

Tabel 1: Hectarequotum voor perceelsrandenbeheer per zoekgebied

Zoekgebied	perceelsranden grasland (hectaren)	perceelsranden bouwland (hectaren)
Noordelijk Kleigebied	30	110
Noordelijke Wouden	590	5
Greidhoek	30	10
Zuidwest-hoek	50	5
Lage Midden	125	5
Zuidelijke Wouden	300	15
Totaal	1125	150

3.4.3. Beheersvormen van perceelsrandenbeheer

Perceelsrandenbeheer

Beheerspakketten voor perceelsrandenbeheer kunnen worden gesloten:

op graslandpercelen

Zoals de naam al aangeeft gaat het hier om het beheer van de rand van het perceel voor het verhogen van de botanische waarde. De perceelsrand kan liggen langs een houtwal of elzensingel of langs een slootkant of raster.

Steeds meer agrariërs geven te kennen zich in te willen zetten voor het behoud van onder andere de karakteristieke houtwallen en elzensingels. In een combinatie met perceelsrandenbeheer kan een belangrijke bijdrage worden geleverd aan het versterken van de ecologische waarde van het betreffende landschapselement. Door bemesting en de toepassing van chemische bestrijdingsmiddelen in een strook van 3 tot 5 meter breed achterwege te laten zal de variatie aan struweel en ruigtekruiden in de onderbegroeiing toenemen. Daardoor ontstaat tevens een gunstiger leefmilieu voor vlinders, insecten en muizen. Deze dienen op hun beurt weer als voedsel voor zangvogels en voor bijvoorbeeld de kerkuil. Met aangepast beheer in perceelsranden langs deze houtopstanden wordt tevens het netwerk van ecologische verbindingen versterkt.

Met perceelsrandenbeheer langs sloten of, in de drogere delen van de provincie, rasters wordt een kruidenrijke perceelsrand ontwikkeld. In de strook van 3 tot 5 meter vanaf de sloot (of raster) wordt bemesting, het gebruik van bestrijdingsmiddelen en het opbrengen van baggerspecie achterwege gelaten. De rand langs een sloot is vooral vanuit natuuroogpunt interessant. De slootrand vormt een gradiënt (overgang) van droog naar nat. Relatief veel soorten van zowel natte als drogere standplaatsen kunnen zich hier vestigen en handhaven. Bovendien wordt de slootrand veelal minder bemest en uitgemaaid. Ook hiervan profiteren diverse plantensoorten, waardoor een grotere en veelal kleurrijke variatie ontstaat.

De perceelsrand blijft als zodanig onderdeel uitmaken van het graslandperceel.

op bouwland

Dit is het zogenaamde akkerrandenbeheer of faunarandbeheer. Met dit beheer wordt de ontwikkeling van een kruidenrijke vegetatie in de akkerrand beoogd. In een strook van minimaal 6 en maximaal 12 meter vanuit de perceelsrand mag geen chemische of mechanische bestrijding van akkerkruiden plaatsvinden. Elk jaar dient in deze strook een graangewas (niet zijnde maïs) of gras/kruidenmengsel te worden verbouwd. Verwacht mag worden dat perceelsrandenbeheer op bouwland een bijdrage levert aan schoner oppervlaktewater en een verbeterd leefmilieu van de patrijs.

Ook een rand met natuurbraak kan hier toe bijdragen. Deze rand heeft een minimale breedte van 5 meter. Beschikkingen voor perceelsranden op bouwland kunnen met name aangevraagd worden in de Friese bouwhoek en in het akkerbouwgebied rond Appelscha. De perceelsrand blijft als zodanig onderdeel uitmaken van het bouwlandperceel. Onder bouwlandperceel wordt verstaan een perceel grond in gebruik zijnde voor de productie van akkerbouwgewassen, dus niet zijnde groenvoeders.

3.5. Landschapsbeheer

Op basis van dit beheersgebiedsplan kunnen beschikkingen worden aangevraagd voor onderhoud en herstel van landschapselementen. In dit beheersgebiedsplan verstaan we onder landschapselementen: houtwallen, elzensingels, singels, knotbomen, bomenrijen, geriefhoutbosjes, rietzomen en rietpercelen, eendekooien en kleine wateren, zoals poelen, dobben en pingo-ruïnes. Het gebied, dat begrensd is in het Landschapsgebiedsplan Noordelijke Friese Wouden, is uitgesloten. In de Noordelijke Friese Wouden kan landschapssubsidie worden aangevraagd op basis van het Landschapsgebiedsplan Noordelijke Friese Wouden. De toepassing van landschapsbeheerpakketten is budgettair beperkt. Ook hiervoor geldt 'wie het eerst komt, wie het eerst maalt'. Onder landschapsbeheer verstaan we in dit plan jaarlijks en periodiek onderhoud aan landschapselementen.

3.6 Handhaven natuurlijke handicaps

Het instandhouden van natuurlijke handicaps is een algemene voorwaarde, die wordt gesteld aan de beheerspakketten. Als een beheerspakket wordt beschikt, is de aanvrager verplicht het reliëf en de bestaande waterhuishouding te handhaven. Er zijn een aantal gebieden begrensd als probleemgebieden (zie kaartbijlage 3). Binnen deze gebieden is het mogelijk om een toelage te krijgen.

3.7. Quotum voor onderzoek agrarisch natuurbeheer

In dit beheersgebiedsplan wordt 200 hectaren beschikbaar gesteld voor experimentele doelen. Bijvoorbeeld met het oog op het plegen van onderzoek naar de gevolgen van agrarisch natuurbeheer op de voerkwaliteit. Alle pakketten uit de Subsidieregeling Agrarisch Natuurbeheer staan in principe open voor deze onderzoeken. Uitgangspunt blijft evenwel dat aan de voorwaarden van de pakketten moet worden voldaan.

3.8. Landschappelijk Biotoopbeheer

De gemengde akker- en graslandgebieden (mozaïek van agrarisch gebruik) langs de kuststrook van Fryslân in het Noordelijk Kleigebied zijn van bijzondere betekenis, zeker in relatie tot het wad. In het zeekleigebied zijn nog tal van elementen aanwezig, die het met name (avi)faunistisch en landschappelijk tot een aantrekkelijk gebied maken. Vooral de strook grenzend aan de Waddenzee heeft een bijzondere betekenis voor ganzen eenden en steltlopers, maar tevens heeft het grote potenties voor botanische ontwikkelingen. Rietzomen, zilte terreintjes, slenkrestanten, dobben, cultuurhistorische elementen als oude zeedijken, kruinige- en greppel perceeltjes en de verwevenheid van grasland en bouwland maken het (plaatselijk) tot een afwisselend geheel. Het kleigebied staat echter sterk onder druk door de schaalvergroting van de landbouw door de intensievere bedrijfsvoering, landinrichting en ontmenging van de landbouw. Hierdoor kunnen genoemde elementen heel gemakkelijk verdwijnen of aan kwaliteit inboeten, waardoor er een sterke landschappelijke biotoopverarming zal plaatsvinden van het gebied. In het zeekleigebied is slechts een geringe oppervlakte voor de Ecologische Hoofdstructuur gereserveerd. Toch speelt de kleinschalige afwisseling temidden van de grootschaligheid een belangrijke rol voor fauna en landschap. Met een relatief geringe inspanning zijn deze elementen te behouden of te ontwikkelen en vormen daarmee een geweldige meerwaarde voor het gebied. Een groenblauwe dooradering d.m.v. agrarisch natuur- en landschapsbeheer in deze gebieden is daarmee op zijn plaats om de nog bestaande elementen te behouden en zo met elkaar te verbinden om samenhang te creëren ook met de eventueel aanwezige natuurgebieden.

De provincie stelt 365 hectaren beschikbaar om in het Noordelijk Kleigebied de bestaande initiatieven van landschappelijk biotoopbeheer te kunnen blijven ondersteunen, maar ook om nieuwe initiatieven een kans te geven. Zo mogelijk kunnen ook vanuit de bestaande en toekomstige Gebiedscommissies (o.a. Dongeradeel, Ferwerderadeel en Noordwest Friesland) die in het Noordelijk Kleigebied operationeel zijn initiatieven stimuleren en waarbij voorstellen worden gedaan om percelen in te richten en op te laten nemen t.b.v. het Landschappelijk biotoopbeheer.

4. DE PROVINCIALE SUBSIDIEREGELING AGRARISCH NATUURBEHEER FRYSLAN

4.1. Algemeen

In de inleiding is al aangegeven dat de Provinciale Subsidieregeling Agrarisch Natuurbeheer (PSAN-Fryslân) van toepassing is op dit beheersgebiedsplan. De toepassing van deze subsidieregeling betekent dat de grondgebruiker/eigenaar, wanneer zijn gronden liggen binnen de werkingsfeer van dit beheersgebiedsplan, in aanmerking kan komen voor een aantal subsidies. Op basis van dit beheersgebiedsplan kan subsidie worden verkregen voor het uitvoeren van beheer dat is gericht op het realiseren van de natuurdoelen. Bovendien kan, in combinatie met bepaalde beheers- en landschapspakketten, inrichtingssubsidie worden aangevraagd. Bij inrichtingssubsidie gaat het om maatregelen met een eenmalig karakter om het gewenste natuurdoel te halen. Hieronder wordt nader ingegaan op de diverse subsidiemogelijkheden, beheerspakketten en bijbehorende voorwaarden.

4.2. Beheerssubsidie

Subsidies uit de Provinciale Subsidieregeling Agrarisch Natuurbeheer (PSAN-FRYSLÂN) zijn gekoppeld aan zogenaamde beheerspakketten. Via deze beheerspakketten kunnen de opgenomen natuurdoelen gerealiseerd worden. Voor beheerspakketten gericht op de ontwikkeling van de weidevogelstand gelden alleen beheersvoorschriften. Botanische beheerspakketten bestaan uit twee belangrijke componenten. Enerzijds is aangegeven aan welke natuurwaarde het perceel moet voldoen (instandhoudingbeheer) of moet gaan voldoen (ontwikkelingsbeheer). Anderzijds zijn een aantal beheersvoorschriften opgenomen. De natuurwaarde wordt uitgedrukt in het aantal inheemse plantensoorten dat hetzij aanwezig is en in stand moet worden gehouden, hetzij na verloop van tijd aanwezig is.

Uitgangspunt voor de berekening van de beheerssubsidie is een vergoeding van 100% van inkomstenderving waarbij rekening wordt gehouden met besparingen en opbrengsten.

4.3. Begrenzing en quotum

Verzoeken om in aanmerking te komen voor beheerssubsidie worden niet zonder meer gehonoreerd. Zo wordt, in het kader van dit beheersgebiedsplan Vrij Inzetbare Hectaren, geen beheerssubsidie verleend op aanvragen die betrekking hebben op cultuurgraslanden en bouwlanden die reeds deel uitmaken van al begrensde landschaps-, beheers- en natuurgebiedsplannen, natuurreservaten, Natuurbeschermingswetgebieden en Natura 2000-gebieden. Dit is bijvoorbeeld de reden dat op de Friese Waddeneilanden dit beheersgebiedsplan niet van toepassing is. Tevens wordt geen subsidie toegekend indien het hectarequotum voor de betreffende beheersvorm op is, of indien het provinciaal subsidieplafond niet toereikend is. Zijn bovengenoemde situaties niet aan de orde, dan kan subsidie worden aangevraagd mits wordt voldaan aan de criteria zoals opgenomen in dit plan. Deze criteria worden toegepast op basis van artikel 15 lid 1 uit de Subsidieregeling Agrarisch Natuurbeheer.

4.4. Beheerspakketten

De natuurwaarden die een beheerder moet bereiken, zijn beschreven in zogenaamde beheerspakketten. Een beheerspakket is een combinatie van in een terrein voorkomende planten- of diersoorten, beheersvoorschriften of gebiedskenmerken. Hieronder zijn per beheersvorm aangegeven welke beheerspakketten beschikbaar worden gesteld. Tevens zijn de door de provincie Fryslân opgestelde aanvullende toetsingscriteria, waaraan aanvragen voor subsidie getoetst worden, vermeld.

4.4.1. Weidevogelbeheer

In deze paragraaf wordt beschreven welke pakketten aangevraagd kunnen worden voor weidevogelbeheer, welke aanvullende criteria gelden en welke uitzonderingen worden gemaakt. Een schema met de mogelijkheden is opgenomen in bijlage I.

4.4.1.1 Weidevogelpakketten

Weidevogelbeheer op gehele percelen (pakket 11, 12, 13 en 14)

Het betreft weidevogelbeheer met een rustperiode van 1 april tot 1 juni, 1 april tot 8 juni, 1 april tot 15 juni of 1 april tot 22 juni. In de rustperiode mogen er geen werkzaamheden worden uitgevoerd op de beheerseenheid. De beheerseenheid heeft een minimale oppervlakte van 0,5 ha. Aan deze beheersvorm worden in het kader van de Subsidieregeling Agrarisch Natuurbeheer (PSAN-FRYSLAN) geen resultaatseisen gesteld.

Ruige stalmest

Voor het uitrijden van ruige stalmest op percelen met een weidevogelpakket 11 tot en met 14, is een toeslag mogelijk. Het gaat hierbij om de verwerking van minimaal 10 tot maximaal 20 ton ruige stalmest per hectare in de periode van 1 februari tot 1 april op de beheerspercelen.

Plas-dras beheer (pakket 16)

Dit beheer is zowel gericht op broedende als trekkende weidevogels. In de periode van 15 februari tot 15 april of van 15 februari tot 15 mei, wordt de beheerseenheid plas-dras gezet. De beheerseenheid is minimaal 0,1 en ten hoogste 1 hectare groot. Om de plas-dras situatie te realiseren is inrichtingssubsidie beschikbaar.

Vluchtheuvelbeheer voor weidevogels (pakket 17)

Bij het vluchtheuvelbeheer voor weidevogels is het de bedoeling vlucht-, fourageer- en broedmogelijkheden te creëren. De beheerseenheid wordt niet eerder gemaaid of geweid dan na een periode van twee weken nadat de rest van het perceel is gemaaid of beweid en niet vroeger dan 1 juni. Op deze manier vormt de beheerseenheid een uitwijkmogelijkheid voor de weidevogels vanuit het aanliggende grasland, wanneer daar veldwerkzaamheden plaatsvinden. De beheerseenheid bestaat uit één of meer stroken of blokken met een breedte van 6 tot 12 meter en een gezamenlijke aaneengesloten oppervlakte van ten minste 1000 vierkante meter.

Dit pakket is onderdeel van de collectieve weidevogelpakketten van de ministeriële regeling (SAN) en kan alleen worden aangevraagd als onderdeel binnen subsidieaanvragen, die al lopen vanuit de aanvraagperiode van voor 2007.

Perceelsrandenbeheer op graslandpercelen (pakketten 7, 8 en 9)

Bij slootkantenbeheer krijgen soorten die gebonden zijn aan voedselarmere omstandigheden meer kansen en krijgen ook soorten die gebonden zijn aan vochtiger omstandigheden een gunstiger leefklimaat. Via perceelsrandenbeheer wordt de soortenrijkdom langs de perceelsrand bevorderd zodat ook het landschap een meer afwisselend karakter krijgt.

4.4.1.2. Aanvullende toetsingscriteria binnen weidevogelkerngebied

Voor alle beheerspakketten gericht op het weidevogelbeheer geldt dat de provincie op basis van artikel 15 lid 1 van de PSAN-FRYSLÂN aanvullende criteria stelt waaraan de beheerseenheid moet voldoen om in aanmerking te kunnen komen voor deelname aan de regeling.

Om voor subsidie in aanmerking te komen moet een **mozaïekplan** worden opgesteld en **worden samengewerkt** binnen een **weidevogelkring**. Hieronder wordt beschreven wat dit inhoudt. Het mozaïekplan moet worden meegestuurd met de subsidieaanvraag bij DR.

Mozaïekplan

Mozaïekbeheer is een zodanige afwisseling in grondgebruik dat een gebied voldoende perspectief biedt voor vestiging, legsels en jongen van Gruttobroedparen, om uiteindelijk voldoende uitvliessucces te hebben om de populatie in stand te houden en uit te breiden.

In een mozaïekplan wordt aangegeven waar, welk beheer zal worden gevoerd. De verhoudingen van de verschillende soorten beheer maken een gebied aantrekkelijk voor de grutto. De minimale oppervlakte van het gebied, waarvoor het mozaïekplan wordt opgesteld, is 100 hectaren binnen een weidevogelkerngebied en 150 hectare daarbuiten.

Binnen het gebied van het mozaïekplan moet minimaal 20% zwaar beheer aanwezig zijn. .

Wanneer binnen een mozaïekplan géén percelen met weidevogelstelling liggen van terreinbeheer

rende organisaties, waterschappen of particuliere natuurbeheerders kan 20% zwaar beheer een hoge eis zijn. Voor aanvragen in de periode nov'08 / jan'09 geldt een eis van minimaal 10% zwaar beheer indien het mozaïekplan alleen uit agrarische percelen bestaat en zogenaamde SAN-pakketten. Voor aanvragen na de periode nov'08 / jan'09 geldt een eis van minimaal 15% zwaar beheer indien het mozaïekplan alleen uit agrarische percelen en SAN-pakketten bestaat of de nieuwe voorwaarden zoals die gelden naar aanleiding van de Omvorming Programma Beheer.

Onder zwaar beheer wordt verstaan:

PSAN: uitgestelde maaidatum (vanaf 1 juni), plas dras, vluchtheuvels (niet voor 1 juni maaien), botanische beheer op randen en gehele percelen

PSN: pakketcode 4040/4041; half natuurlijk grasland, 4105/4106: natuurlijke eenheid zonder begrazing, 4175: nat soortenrijk grasland, 4185/4186: droog soortenrijk grasland, 4235: soortenrijk weidevogelgrasland, 4245: zeer soortenrijk weidevogelgrasland

Weidevogelbeheer uitgevoerd door bv. Staatsbosbeheer r (SBB), Natuurmonumenten (NM) en It Fryske Gea (IFG), groot grondbezitters, particulieren, waterschap en/of gemeente buiten de PSAN of PSN wat gericht is op weidevogelbeheer.

Het mozaïekplan bestaat uit een intentieverklaring en een topografische kaart van 1: 10000. De intentieverklaring en de kaart kunnen bij Dienst Regelingen worden aangevraagd. Meer informatie hierover kunt inzien op de website www.SANL-Fryslan.nl.

ALTERRA heeft een applicatie ontwikkeld waarmee van een mozaïekplan getoetst kan worden of het beheer op de goede plek ligt. Voor aanvragers die hierin geïnteresseerd zijn bestaat de mogelijkheid het mozaïekplan achteraf (na openstellingperiode) door ALTERRA te laten beoordelen. Uit die beoordeling volgt een advies die u vervolgens bij de vervolgaanvragen en het kunt betrekken. De ALTERRA-applicatie kan ook gebruikt worden als managementinstrument (Beheer op Maat) om gedurende het weidevogelseizoen na te gaan waar welk beheer en maatregelen effectief zijn in relatie tot waar de vogels zich bevinden.

Meer hierover is ook te vinden op de website www.SANL-Fryslan.nl.

Het toetsen van een mozaïekplan en "Beheer op Maat" is nog vrijwillig voor aanvragen voor de openstelling van 17 november 2008 t/m 16 januari 2009. De inzet is om "Beheer op Maat" met de Omvorming Programma Beheer een meer verplichtend karakter te geven.

Weidevogelkring

Weidevogelkringen zijn lokaal georganiseerde samenwerkingsverbanden waarin onder andere boeren, vrijwilligers, de in het gebied aanwezige natuurbeheerders en/of waterschap zitting hebben. De samenwerking in de weidevogelkringen dient er toe bij te dragen dat het gebied zo wordt ingericht en beheerd dat het meeste perspectief voor de weidevogels wordt geboden.

Van samenwerkingsverbanden en 'parels' wordt verwacht dat zij het te voeren beheer op de voor de weidevogels meest gewenste percelen uitvoeren en dat zij hierbij rekening houden met openheid en rust. De mozaïekplannen zullen op het aspect "openheid & rust" gecontroleerd worden door Dienst Regelingen. De oppervlakte binnen een mozaïekplan moet minimaal voor 50% aan dit criterium voldoen. De richtlijnen voor openheid en rust staan in bijlage IV.

Het uitwisselen van kennis en ervaringen binnen een samenwerkingsverband is van groot belang. Hierdoor kan het weidevogelbeheer steeds beter worden afgestemd op behoeften van de weidevogels.

Aan bovengenoemde voorwaarden moet zijn voldaan om te kunnen deelnemen aan het weidevogelbeheer.

4.4.1.3. Uitzonderingen

Gebieden buiten de weidevogelkerngebieden

Voor gebieden geheel of gedeeltelijk buiten de weidevogelkerngebieden is het wel mogelijk om subsidie aan te vragen, mits kan worden aangetoond, dat er minimaal 15 gruttobroedparen of 75 broedparen grutto, Kievit, scholekster of tureluur per 15 hectaren voorkomen. De aanvrager moet het aantal gruttobroedparen zelf aantonen aan de hand van telgegevens van de voorgaande jaren. De Dienst Landelijk Gebied zal dit beoordelen. Daarnaast moet worden voldaan aan de aanvullende toetsingscriteria voor mozaïekbeheer en deelname aan een weidevogelkring zoals beschreven in paragraaf 4.4.1.2.

'Parels'

In sommige gevallen kan een aanvrager niet deelnemen aan een weidevogelkring. Dit kunnen wel hele waardevolle 'parels' zijn voor de weidevogels. De 'parels' van minder dan 100 hectaren binnen, buiten of gedeeltelijk buiten het weidevogelkerngebied kunnen subsidie aanvragen als ze voldoen aan één van de volgende criteria:

- 7 Grutto broedparen in een straal van 300 meter gerekend vanuit het middelpunt van het perceel
- 20 broedparen van de Kievit, Scholekster, Grutto of Tureluur in een straal van 300 meter gerekend vanuit het zwaartepunt van het perceel.

De aanvrager moet het aantal broedparen zelf aantonen aan de hand van telgegevens van de voorgaande jaren. De Dienst Landelijk Gebied zal dit beoordelen.

4.4.2. Botanisch beheer

In deze paragraaf wordt beschreven welke pakketten aangevraagd kunnen worden voor botanisch beheer en welke aanvullende criteria gelden.

4.4.2.1. Botanische pakketten

Botanisch beheer op hele percelen (pakketten 2, 3, 4 en 6)

Verspreid over de provincie liggen nog een aantal botanisch waardevolle percelen. Botanische beheerspakketten zijn in dit plan opgenomen om via aangepast beheer de waarde van dergelijke percelen te handhaven en/of verder te ontwikkelen. Het beheerspakket 6 bieden expliciet de mogelijkheid botanisch beheer te voeren op voormalige zeeverende dijken.

4.4.2.2. Aanvullende toetsingscriteria

Aanvullende toetsingscriteria botanisch beheer op hele percelen

Botanisch beheer op hele percelen kan alleen worden aangevraagd als er voor het betreffende perceel al een beschikking is van voor 2009. Dus alleen aanvragen om de subsidie te verlengen komen in aanmerking en nieuwe aanvragen niet. Om te kunnen verlengen moet wel worden voldaan aan de instaps van het aantal plantensoorten.

4.4.3. Perceelsrandenbeheer

In deze paragraaf wordt beschreven welke pakketten aangevraagd kunnen worden voor perceelsrandenbeheer en welke aanvullende criteria gelden.

4.4.3.1. Perceelsrandenpakketten

Perceelsrandenbeheer op graslandpercelen (pakketten 7, 8 en 9)

Met perceelsrandenbeheer langs houtwallen en elzensingels wordt een belangrijke bijdrage geleverd aan de ecologische waarde van dergelijke landschapselementen. Bij slootkantenbeheer krijgen soorten die gebonden zijn aan voedselarmere omstandigheden meer kansen en krijgen ook soorten die gebonden zijn aan vochtiger omstandigheden een gunstiger leefklimaat. Via perceelsrandenbeheer wordt de soortenrijkdom langs de perceelsrand bevorderd zodat ook het landschap een meer afwisselend karakter krijgt. Het plaatselijk verflauwen of verlagen van sloottaluds kan bijdragen aan het realiseren van de beheersdoelstelling. Hiervoor kan inrichtingssubsidie worden verkregen.

Perceelsrandenbeheer op bouwland (pakket 35, 40 en 43)

Langs de rand van bouwland kunnen beschikkingen worden aangevraagd. Onder bouwland wordt in de PSAN-Fryslân verstaan: percelen gebruikt voor het verbouwen van akkerbouwgewassen niet zijnde groenvoedergewassen met uitzondering van éénjarige wisselteelt van gras. De rand dient in het geval van éénjarige wisselteelt van gras, voor de gehele beheersperiode te worden ingezaaid met een kruidenmengsel. Als kruidenmengsel wordt beschouwd: bij een zaaihoeveelheid van minimaal 25 kg/ha, maximaal 50% graan (haver, rogge en/of gerst) of gras (beemdlangbloem, rietzwenkgras en/of kroppaar) aangevuld met minimaal drie van de volgende soorten: mosterd, bladrammenas, phacelia, wiken, luzerne, klavers en/of boekweit.

4.4.3.2. Aanvullende toetsingscriteria

Perceelsranden op graslandpercelen

De perceelsranden op grasland hebben een minimale breedte van 3 meter en maximaal 5 meter. De rand kan alleen langs de rand van het perceel worden aangevraagd.

Perceelsrandenbeheer op bouwland

De pakketten Natuurbraak (pakket 35), Faunarand algemeen (pakket 40), Patrijzenrand (pakket 40) en Akkerfloraranden (pakket 43) kunnen worden aangevraagd in de deelgebieden Noordelijk Kleigebied, Noordelijke Wouden, Greidhoek, Zuidelijke Wouden en Zuidwesthoek. Deze pakketten kunnen ook worden aangevraagd in het deelgebied het Lage Midden als de daadwerkelijke grondsoort klei of zand is.

Het pakket Grauwe Kiekenrand (pakket 40) kan alleen in het deelgebied Noordelijk Kleigebied worden aangevraagd.

4.5. Landschapspakketten

Een landschapspakket is een combinatie van criteria waar een landschapselementen aan moet voldoen en beheersvoorschriften. Hieronder is voor het landschapsbeheer aangegeven welke landschapspakketten beschikbaar worden gesteld. Tevens zijn de door de provincie Fryslân opgestelde aanvullende criteria vermeld, waaraan aanvragen voor subsidie getoetst worden.

4.5.1. Landschapsbeheer

In deze paragraaf wordt beschreven welke pakketten aangevraagd kunnen worden voor landschaps- onderhoud en welke aanvullende criteria gelden.

4.5.1.1. Landschapspakketten

Voor landschapsbeheer kunnen de volgende pakketten worden aangevraagd:

- elzensingel (pakket 54)
- geriefhoutbosje (pakket 55)
- knotbomen (pakket 58)
- eendenkooi (pakket 61)
- poel (pakket 62)
- rietzoom en klein rietperceel (pakket 63)
- houtkade, houtwal, haag en singel (pakket 65)
- bomenrij (pakket 66)

Voor het plaatsen van een raster langs landschapselementen is pakket 64 opengesteld.

Voor het herstellen van landschapselementen is het mogelijk om inrichtingssubsidie aan te vragen.

4.5.1.2. Aanvullende toetsingscriteria

Voor landschapsonderhoud komen alleen bestaande landschapselementen in aanmerking. Er kan geen inrichtingssubsidie worden aangevraagd voor de aanleg van nieuwe elementen.

4.6. Probleemgebiedenvergoeding

Probleemgebiedenvergoeding is een toeslag, die gekregen kan worden als compensatie van het deel dat een aanvrager kan hebben door de fysieke omstandigheden van een perceel. Voorbeelden hiervan zijn het reliëf en hoge grondwaterstanden. Deze omstandigheden zijn vaak van belang voor natuur en landschap. Deze vergoeding kan gekregen worden in gebieden, die door de provincie zijn aangewezen als probleemgebied en door de Europese Commissie zijn goedgekeurd. De begrenzing van de probleemgebieden is opgenomen op kaartbijlage 3.

De probleemgebiedenvergoeding wordt alleen verstrekt in combinatie met één van de beheerspakketten. De toelage wordt niet gegeven in combinatie met een landschapspakket.

De probleemgebiedenvergoeding moet jaarlijks worden aangevraagd via de verzamelaanvraag van de Gecombineerde Data Inwinning (GDI) bij de Dienst Regelingen.

4.7. Inrichtingssubsidie

Om natuurdoelen te realiseren kan het in voorkomende gevallen nodig zijn dat inrichtingsmaatregelen worden getroffen. Hiervoor kan inrichtingssubsidie worden verleend. De te treffen maatregelen moeten nader omschreven zijn in een inrichtingsplan. Het gaat om maatregelen met een eenmalig karakter. Tot de subsidiabele kosten behoren in zijn algemeenheid:

- het opstellen door derden van een inrichtingsplan;
- maatregelen gericht op wijziging van de waterhuishouding;
- grondverzet;
- overige maatregelen voorzover noodzakelijk in verband met de desbetreffende inrichting.

In het kader van dit plan kan inrichtingssubsidie worden aangevraagd voor de ontwikkeling van de natuurdoelen via de beheerspakketten 7, 8, 9, 16 en 17, en voor alle terreinen waarvoor landschapssubsidie is verleend. Hierbij kan gedacht worden aan het aanvragen van subsidie voor aanpassing van de waterhuishouding, de aanpassing van de taluds en het opknappen van de landschapselementen. De inrichtingssubsidie bedraagt 95% van de werkelijk gemaakte subsidiabele kosten en is maximaal € 7.424 voor de pakketten 7, 8, 9, 16 en 17 en € 10.605 per hectare voor landschapspakketten.

4.8. Quotum voor onderzoek agrarisch natuurbeheer

Voor experimentele doelen is er quotum beschikbaar in het kader van onderzoek agrarisch natuurbeheer.

Voordat een aanvraag wordt gedaan bij DR, moet er een schriftelijk verzoek samen met een projectvoorstel worden ingediend bij de provincie. De provincie beoordeelt of het onderzoek een zinvolle bijdrage levert aan de kennis met betrekking tot agrarisch natuurbeheer. Na afloop van het onderzoek komen de hectaren weer beschikbaar voor andere onderzoeksprojecten.

Voor het onderzoek voor agrarisch natuurbeheer worden alle pakketten uit de PSAN-Fryslan opgesteld.

4.9. Landschappelijk biotoopbeheer

De kust en de kuststrook in het Noordelijk Kleigebied bieden kansen voor het ontwikkelen van bijzondere en unieke natuur en landschapswaarden. Deze waarden zijn door allerlei oorzaken sterk achteruit gegaan. Een impuls is nodig. Hier wordt voorgesteld een plan matige aanpak van de huidige natuurlandschapswaarden, hun onderlinge samenhang en de ontwikkelingsmogelijkheden. Het gaat dan om een combi van landschappelijk waardevolle elementen, gebiedjes die van belang zijn voor (avi)fauna, cultuurhistorische elementen, maar ook botanisch waardevolle elementen.

Er dient een Landschappelijk biotoop beheerplan te worden opgesteld waarin de samenhang van de verschillende beheerspakketten wordt aangegeven in relatie tot de flora, fauna en de landschappelijke omgeving. De initiatiefnemer(s) geven daarbij op kaart een zoekgebied aan om deel te kunnen nemen

aan het Landschappelijk biotoopbeheer. De Provincie beoordeelt de aanvraag of de gevraagde inzet van de beheerpakketten voldoende natuur- en landschapsrendement opleveren.

Alle PSAN pakketten worden hiervoor opengesteld om tot maatwerk te kunnen komen. Bestaande beschikkingen die nu in een andere doelstelling voorkomen zullen dan vooraf (moeten) worden overgeheveld naar de doelstelling van Landschappelijk biotoopbeheer. Een reservering van hectaren op verzoek van de initiatiefnemer(s) van bestaande initiatieven is daarbij op zijn plaats zijn om daarmee de duurzaamheid van het agrarische natuurbeheer te kunnen blijven waarborgen.

4.9.1. Aanvullende toetsingscriteria

Om voor subsidie in aanmerking te komen moet een **Landschappelijk biotoopbeheerplan** worden opgesteld en wordt er onderling samengewerkt binnen het aangewezen zoekgebied. Hieronder wordt beschreven wat dit inhoud.

Landschappelijk biotoopbeheerplan

Algemeen

Hier wordt een planmatige aanpak voorgesteld van de huidige natuur- landschapswaarden, hun onderlinge samenhang en de ontwikkelingsmogelijkheden. Het gaat dan om een combinatie van landschappelijk waardevolle elementen, gebiedjes die van belang zijn voor (avi)fauna, cultuurhistorische elementen, maar ook botanisch waardevolle elementen

Inhoud beheerplan

Het beheerplan is een begrensde gebied waarbinnen de natuur- en landschapsdoelen zijn aangegeven, de huidige natuur- en landschapswaarden en hun onderlinge samenhang en hoe deze via beheer en inrichting verder ontwikkeld kunnen worden.

Oppervlakte aanvraag- en doelpakketten

Er wordt uitgegaan dat in het zoekgebied met een minimum oppervlakte van 10 ha, een mix aan pakketten wordt aangevraagd. De mix moet minimaal 3 verschillende doelen dienen: botanisch, akker/weidevogel en landschap. Van deze minimale eisen mag worden afgeweken, wanneer in het beheerplan staat vermeld dat op een andere wijze hier al invulling aan is gegeven (bijvoorbeeld door eerdere aanvragen en/of reeds bestaand beheer op basis van vrijwilligheid of via een andere regeling).

Samenwerking

Binnen het zoekgebied werken verschillende partijen samen, o.a. agrariërs, vogel- en plantentellers, waterschap en natuurbeheerders. De samenwerking dient er toe bij te dragen dat het gebied zo wordt ingericht en beheerd dat het meeste natuur- en landschap rendement wordt behaald. De deelnemers aan deze samenwerking worden in het beheerplan vermeld. Het blijft de deelnemers vrij om afzonderlijk of in verenigingsverband een aanvraag te doen.

Oppervlakte zoekgebied

De minimale oppervlakte van het zoekgebied, waarvoor het beheerplan wordt opgesteld, is 50 hectaren. Het zoekgebied moet liggen in het Noordelijk Kleigebied en waar sprake is van akkerbouw en/of het gemengd akker- en grasland. De teelt van veevoedergewassen (o.a. maïs en GPS) worden niet als akkerbouw beschouwd. Graanteelt wordt wel gezien als akkerbouw.

Toetsing beheerplan- en aanvraag

Het Landschappelijk Biotoopbeheerplan wordt met de aanvraag meegezonden. Het beheerplan, evenals de aanvraag, zal door de Provincie worden getoetst of de gevraagde inzet van pakketten voldoende natuur- en landschapsrendement opleveren.

4.10 Organisatiekosten

Het onderdeel organisatiekosten samenwerkingsverbanden (PSAN-OS) van de Provinciale subsidie-regeling agrarisch natuurbeheer kent een vergoeding voor de kosten van de organisatie van agrarisch natuurbeheer. De PSAN-OS is bedoeld voor agrarische natuurverenigingen in een opstartfase. De vereniging is zelf geen beheerder van terreinen, maar houdt zich bezig met het bevorderen en professionaliseren van agrarisch natuurbeheer. Per samenwerkingsverband kan men éénmaal PSAN-OS aanvragen voor een tijdvak van zes jaar. Aan het begin van het tijdvak maakt de vereniging een projectplan met de activiteiten die zij heeft gepland en het resultaat dat zij wilt bereiken.

4.11. Toegepaste grondslagen voor het berekenen van de vergoeding

Voor het berekenen van de vergoeding (met uitzondering van het landschapsbeheer) is het van belang te weten uit welke grondsoort het gebied bestaat. Die grondsoort geldt als basis voor de berekening van de beheersvergoeding. Hieronder is per zoekgebied aangegeven welke grondsoort voor meer dan 50% voorkomt. Die grondsoort wordt gehanteerd voor het hele zoekgebied (zie ook kaart bijlage IV).

Zoekgebied	Grondsoort
Noordelijk Kleigebied	Klei
Noordelijke Wouden*	Zand
Greidhoek	Klei
Zuidelijke Wouden	Zand
Lage Midden*	Veen
Zuidwest-hoek	Klei

* Een uitzondering geldt voor het kleinschalig zandgebied en faunarandenbeheer binnen het zoekgebied Lage Midden. Voor het kleinschalig zandgebied geldt hier de vergoeding overeenkomstig de grondsoort zand. Bij de beheersvergoeding voor faunarandenbeheer wordt rekening gehouden met de feitelijke grondsoort op perceelsniveau. Echter alleen percelen op klei- of zandgrond kunnen in aanmerking komen voor een beheersvergoeding.

4.12. Aanvragen van subsidie

Aanvragen om in aanmerking te komen voor de hierboven vermelde subsidies moeten worden ingediend bij de Dienst Regelingen (DR) van het Ministerie van Landbouw, Natuurbeheer en Voedselkwaliteit.

De brochure en het aanvraagformulier kunnen worden opgevraagd via het LNV-Loket 0800-2233322. In de brochure staat beschreven hoe de subsidie kan worden aangevraagd en een beschrijving van de pakketten.

4.13. Meer informatie

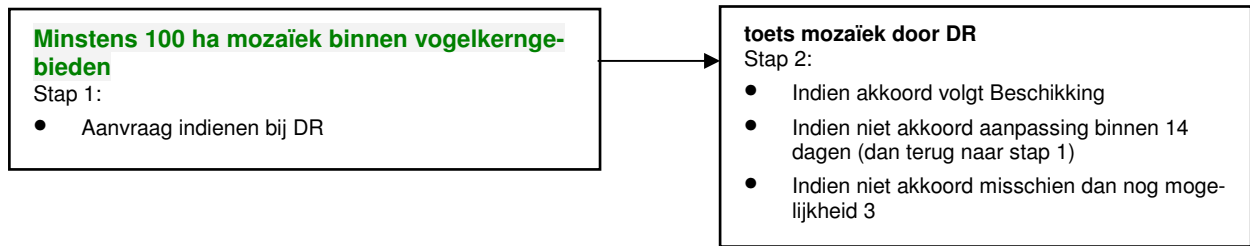
Meer informatie over de mogelijkheden voor agrarisch natuurbeheer voor uw persoonlijke situatie, informatie over agrarisch natuurverenigingen, samenwerkingsverbanden of een toelichting op het aanvraagformulier kunt u terecht bij het Samenwerkingsverband Agrarisch Natuur- en Landschapsbeheer (SANL) of bij BoerenNatuur.

SANL
telefoon: 058-2925255

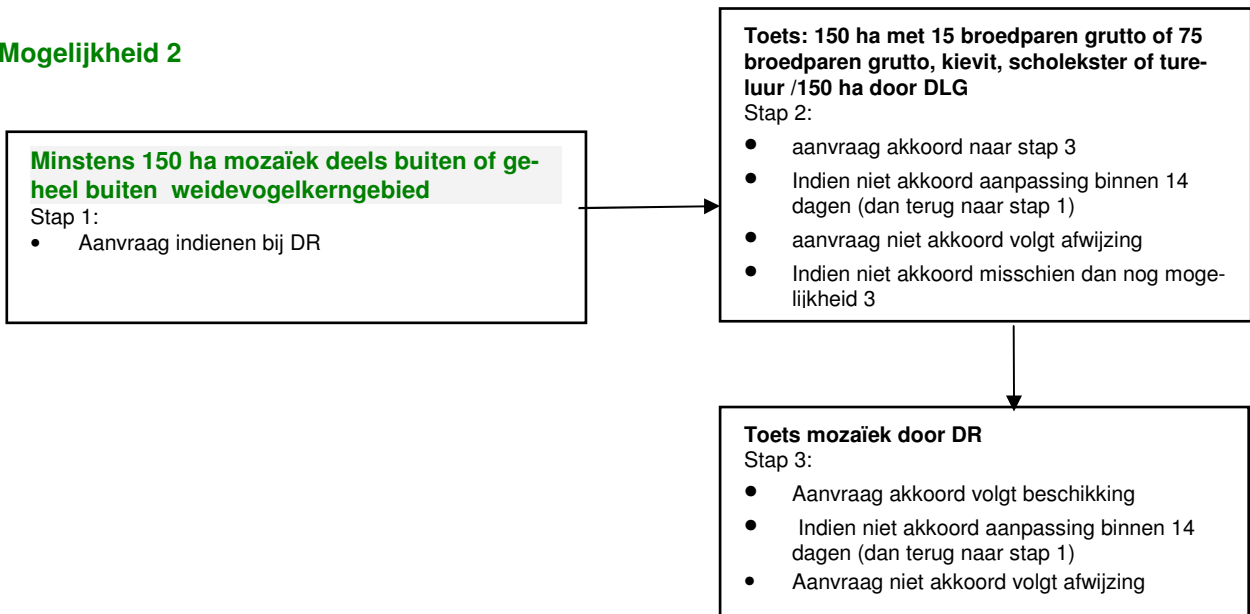
BoerenNatuur
telefoon: 088-8886688

Bijlage I: Schema mogelijkheden weidevogelbeheer

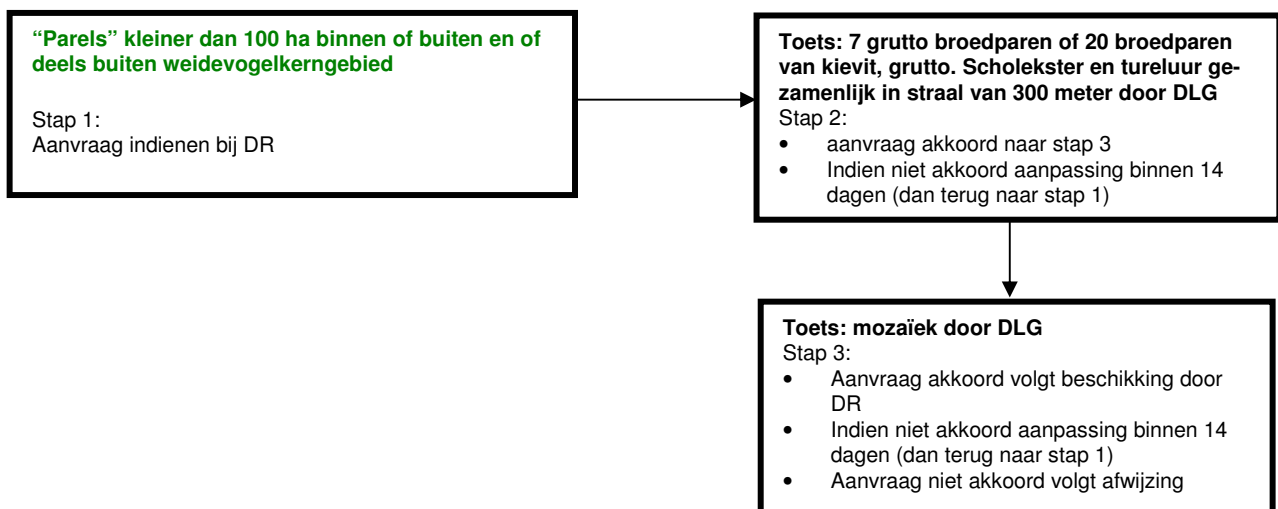
Mogelijkheid 1



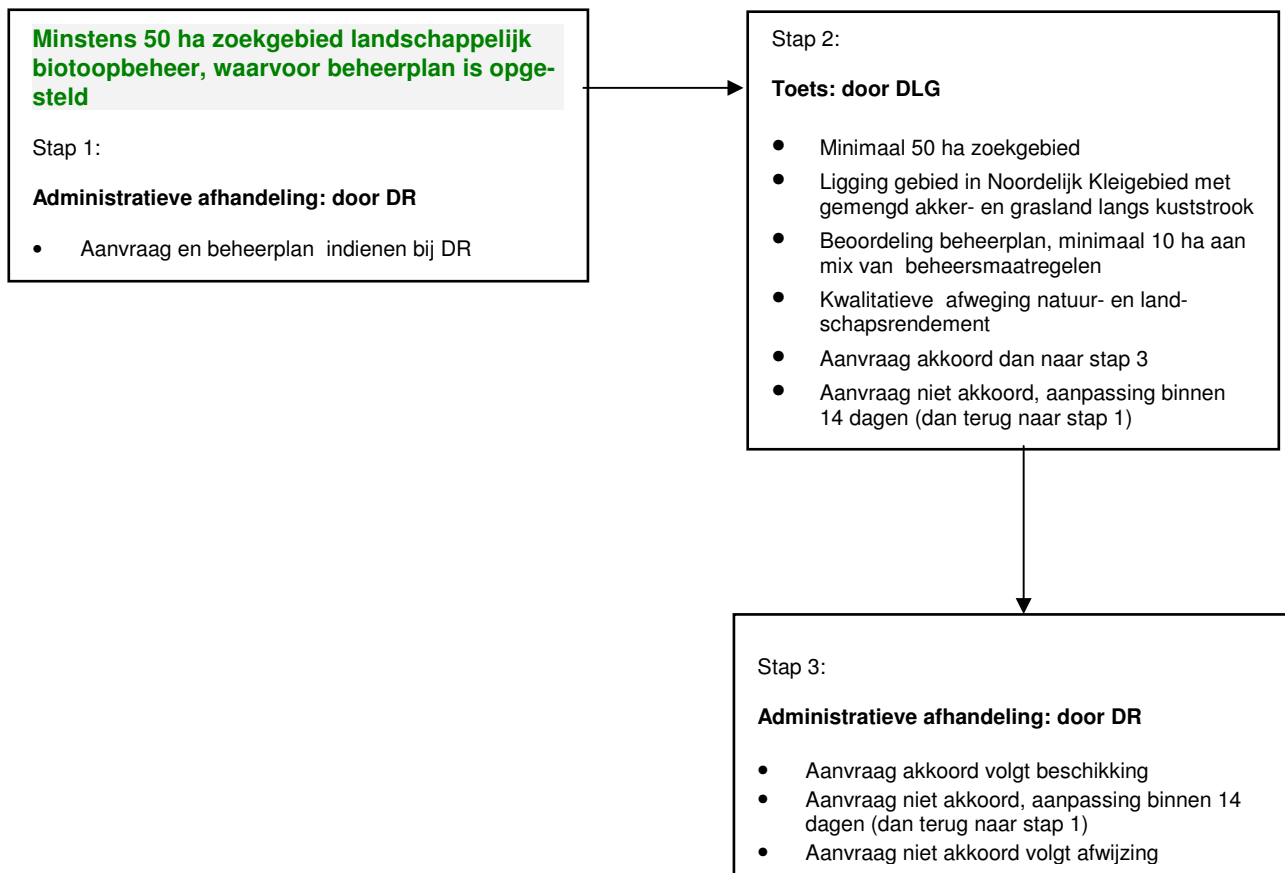
Mogelijkheid 2



Mogelijkheid 3



Bijlage II: Schema aanvraag afhandeling landschappelijk biotoopbeheer



Bijlage III: Beheerspakketten met de quota per zoekgebied

categorie	Gebied	quotum (hectaren)	mogelijke pakketten
Weidevogelbeheer	Fryslân	6000	7,8,9,11,12,13,14,16,17
Botanisch beheer op hele percelen	Fryslân	400	2,3,4,6
Perceelsranden op grasland	Noordelijk Kleigebied	30	7,8,9
	Noordelijke Wouden	590	7,8,9
	Greidhoek	30	7,8,9
	Zuidwest-hoek	50	7,8,9
	Lage Midden	125	7,8,9
	Zuidelijke Wouden	300	7,8,9
Perceelsranden op bouwland	Noordelijk Kleigebied	110	35,40,43
	Noordelijke Wouden	5	35,40,43
	Greidhoek	10	35,40,43
	Zuidwest-hoek	5	35,40,43
	Lage Midden	5	35,40,43
	Zuidelijke Wouden	15	35,40,43
Landschapsonderhoud	Fryslân	-	54,55,58,61,62,63,64,65,66
Quotum voor onderzoek agrarisch natuurbeheer	Fryslân	200	alle pakketten uit de PSAN-Fryslân
Landschappelijk biotoopbeheer	Noordelijk Kleigebied	365	alle pakketten uit de PSAN-Fryslân

Bijlage IV: Richtlijnen voor openheid en rust

Een perceel is voldoende open als:

- de afstand tot de bebouwde kom meer is dan 300 m;
- de afstand tot lijnvormige beplantingen/ bosjes/riet en ruigte meer is dan 200 m;
- de afstand tot (grotere) bossen meer is dan 400 m;
- de afstand tot hoogspanningsleidingen en andere opgaande bebouwing, zoals bijvoorbeeld windmolens, meer is dan 100 m.

Er is voldoende rust als:

- de afstand tot rijkswegen meer is dan 150 m, tot provinciale wegen meer is dan 100 m en ten opzicht van gemeentelijke wegen meer is dan 50 m;
- de afstand tot gebouwen meer is dan 200 m.
- De percelen mogen de afgelopen twee jaar niet zijn gescheurd, gefreesd en heringezaaid.
- Aanvullende geldt voor veengronden dat de drooglegging niet groter mag zijn dan 90 cm beneden maaiveld.